

Red de Universidades de Educación a Distancia

Proyecto Alfa-Rueda

Estructura y Servicios Académicos y Administrativos de las Universidades Socias de la Red
Año 2003

Informe elaborado por:

Dra. Beatriz Tancredi G. (Universidad Nacional Abierta)

Prof. Pilar Figueroa (Universidad Nacional Abierta)

Presentación

Los datos fueron suministrados por los participantes en el Seminario, representantes de las Universidades socias de la Red. Se corresponden con la información obtenida para el mes de noviembre de 2003

**Cuadro N° 1
Oferta Académica**

INSTITUCIÓN	ESTUDIOS DE GRADO CARRERAS UNIVERSITARIAS ¹ N° Cursos de Pregrado		ESTUDIOS DE POSTGRADO				Capacitación Profesional	(Cursos de menos de 1 año)		OBSERVACIONES
	EaD	Virtual	Diplomado	Especialización	Maestría	Doctorado		EaD	Virtual	
Universidad Técnica Particular de Loja UTPL (Ecuador)	17	2	6 (1)	4 (2)	4 (3)	-	50	4	50	(1) El Diplomado tiene una duración de 6 meses (2) La Especialidad 1 año (3) La Maestría 2 años
Universidad Telemática Guillermo Marconi UTGM (Italia)	-	6	-	8	7	-	-	-	-	
Universidad Nacional Abierta UNA (Venezuela)	13	-	-	1 (1)	1	-	5 (2)	6 (3)	5 (4)	(1) En proceso de aprobación por parte del Consejo Nacional de Universidades (2) Corresponde a programas conformados por varios cursos (3) Corresponde a cursos en áreas específicas (4) Corresponden a cursos de Ampliación en Postgrado

¹ Para los efectos de este estudio se convino en contabilizar las Menciones de Carreras como una Carrera más

INSTITUCIÓN	ESTUDIOS DE GRADO CARRERAS UNIVERSITARIAS ¹		ESTUDIOS DE POSTGRADO				Capacitación Profesional	(Cursos de menos de 1 año)		OBSERVACIONES
	N° Cursos de Pregrado		Diplomado	Especialización	Maestría	Doctorado		EaD	Virtual	
	EaD	Virtual								
Universidad Nacional de Educación a Distancia UNED (España)	19	19	2	33 (1) 84 (2)	22 (4) 22 (5)	97 (6) 3 (7)	57	485	3 (8) 2 (9)	(1) Especializaciones (2) Cursos de Experto Universitario (4) Maestrías (5) Programas Modulares que dan lugar a título de Experto y Magister (6) Coordinados por la UNED (4 con Mención de Calidad) (7) programas interuniversitarios (8) Expertos (9) Especializaciones -Un número muy grande de cursos de corta duración (de 15 a 20 horas lectivas) se imparten cada año organizados por los Centros Asociados -Todas las Carreras Regladas están virtualizadas, un gran número de cursos de Doctorado y 12 estudios de Enseñanzas no Regladas están virtualizados
Pontificia Universidad Javeriana PUJ (Colombia)	2 (1)	-	-	2	1	-	62	30	-	(1) Una carrera en proceso de cierre a partir de 1999 por disposiciones del Ministerio de Educación Nacional.
Universidad de Gante (Bélgica)	No informó									

Análisis e Interpretación de Datos

Oferta Académica

Los datos referidos a la oferta académica de las Universidades socias de la Red, revelan una gran variabilidad en términos del tipo de programas ofrecidos por aquellas: Pregrado/Carreras; Postgrado/Diplomados, Especializaciones, Maestrías y Doctorados y Educación Continua/Cursos de menos y de más de un año de duración. Sin embargo, es importante destacar algunos rasgos interesantes:

- Todas tienen en común la oferta de programas de Pregrado/Carreras y de Postgrado/Especialización y Maestría (UNED, UNA, UTPL, PUJ, UTGM)
- Sólo una ofrece programas de Postgrado/Doctorado (UNED)
- Una de ellas se destaca por el número de ofertas en cada uno de los programas (UNED)
- Una de ellas no ofrece programas de Educación Continua (UTGM)

En síntesis, de acuerdo con los datos analizados, podría afirmarse que las universidades socias de la Red tienen una marcada vocación en dos de las funciones universitarias: Docencia y Extensión Universitaria, particularmente en lo que tiene que ver con la subfunción Educación Continua, en la cual, la generalidad de las universidades oferta el mayor número de cursos.

Modalidad de la Oferta Académica

Los datos referidos a la modalidad de la oferta académica de las Universidades socias de la Red que se presentan a continuación, se derivaron de las sesiones de trabajo realizadas durante el seminario. Se consideró importante presentarlos con la finalidad de complementar la información de la referida variable. En este caso, los datos también revelan una gran variabilidad:

- **Unimodales**

Tres universidades tienen esta modalidad, es decir, toda su oferta es a distancia con o sin apoyo de ambientes virtuales o completamente virtual, es el caso de la UNA de Venezuela, la UNED de España y la UTGM de Italia

- **Bimodales**

Una Universidad, la UTPL de Ecuador, ofrece algunas carreras tanto en la modalidad presencial como en la modalidad a distancia con o sin apoyo de ambientes virtuales o completamente virtual

- **Mixtas**

Una Universidad, la PUJ de Colombia, es predominantemente presencial y ofrece algunos programas a distancia. La modalidad mixta puede llegar a alcanzar niveles de granularidad más

finos al incluir estrategias a distancia en asignaturas o unidades dentro de ellas aún en los programas de modalidad presencial.

En síntesis, de acuerdo con los datos analizados, podría afirmarse que las universidades socias de la red constituyen una muestra representativa de las diferentes modalidades de organización de los sistemas de educación a distancia.

Cuadro N° 2
Condición Laboral y Funciones de los Profesores

INSTITUCIÓN	N° DE PROFESORES (AS)											OBSERVACIONES	
	Fijos(as)	Contratados (as)	Tutores (as) y/o Asesores (as)	Otro tipo de Profesores(as) encargados(as) de la Educación a Distancia						Otros(a)			
				Esp. Con tenido	Dis. Curr y de Inst	Orien tadores	Exten.	Aux. Doc. o Inv.	Tutores de Aulas Virtuales	Evalua dor /a	Práctica Docente		
Universidad Técnica Particular de Loja UTPL (Ecuador)	237	243	655	-	-	-	-	-	-	110	223	281	
Universidad Telemática Guillermo Marconi UTGM (Italia)	-	50	150	-	-	-	-	-	-	-	10	-	
Universidad Nacional Abierta UNA (Venezuela)	312 (1)	405	506	70	6	85	25	10	(2)	15	(3)	(1) Los profesores pueden ingresar por contratos temporales o por concurso de oposición y después pasan a ser profesores ordinarios fijos (2) Son los mismos Asesores (3) Son los mismos Asesores y Especialistas en Contenido)	
Universidad Nacional de Educación a Distancia UNED (España)	847	413	5878	-	-	-	-	-	-	-	-	-	958 Con nombramiento del Rectorado 300 con <i>venía docendi</i> 1.600 Interinos
Pontificia Universidad Javeriana PUJ (Colombia)	121	-	109	7	-	-	-	-	-	-	-	-	
Universidad de Gante (Bélgica)	No informó												

Análisis e Interpretación de Datos

Condición Laboral

Los datos referidos a la condición laboral de los profesores de las Universidades socias de la Red, revelan grandes dificultades para determinar tendencia alguna en cuanto a esta variable, por cuanto la terminología que se utilizó en la rejilla no fue suficientemente esclarecida antes de proceder a su completación. Sin embargo, y de acuerdo con las discusiones sostenidas en bs seminarios presenciales, todo parece indicar que la contratación laboral no se realiza en los mismos términos en el conjunto de universidades socias de la Red.

De acuerdo con tendencias generalizadas en el ambiente universitario a nivel mundial, en las universidades públicas, como es el caso de la UNA de Venezuela y la UNED de España, los profesores con la condición de fijos son aquellos que ingresan a la institución por concurso de oposición público. En las universidades privadas, como la UTPL de Ecuador y la PUJ de Colombia, son considerados otros procedimientos de ingreso que determinan la condición de fijos. En la Universidad Guillermo Marconi de Italia, tal vez, por ser la de más reciente creación, la plantilla de profesores es completamente de docentes contratados.

Funciones Realizadas

Bajo el rubro profesores en las universidades socias de la Red se agrupan profesionales de la docencia que asumen diversas funciones dentro de la modalidad a distancia.

Un elemento común a todas las universidades es la existencia del profesor que cumple la función de tutoría o asesoría como también se le denomina. La diferenciación reside en los medios tecnológicos utilizados para asesorar que pueden ir desde interacciones cara a cara, pasando por el uso del teléfono y del material escrito en físico hasta la asesoría virtual.

Un elemento diferenciador entre las universidades lo constituye la especificidad de funciones de los profesores. La UNED de España que es la que muestra la menor diferenciación, pues sus profesores son todos tutores. En la UNA de Venezuela es donde se constata la mayor especialización del trabajo de sus profesores, sin embargo, es interesante destacar que durante los últimos años se han registrado algunas tendencias hacia la concepción de profesor multifuncional.

Cuadro N° 3
Estatus Académico de los Profesores

INSTITUCIÓN	Doctorados	No Doctorados	Maestría	OBSERVACIONES
Universidad Técnica Particular de Loja UTPL (Ecuador)	5	460	15	
Universidad Telemática Guillermo Marconi UTGM (Italia)	-	-	7	
Universidad Nacional Abierta UNA (Venezuela)	44	673	(1)	(1) De acuerdo con la Ley de Universidades vigente a partir de la Categoría Académica de Asociado los profesores deben tener el título de Doctor. A partir de la categoría de Asistente deben poseer Título de Maestría. Base de datos en proceso de actualización
Universidad Nacional de Educación a Distancia UNED (España)	847 (1)	(2)	-	(1) Todos los profesores funcionarios son doctores (2) La mayoría de los profesores contratados son licenciados y también doctores o están realizando su Tesis Doctoral
Pontificia Universidad Javeriana PUJ (Colombia)	0	121	30	
Universidad de Gante (Bélgica)	No informó			

Análisis e Interpretación de Datos

Estatus Académico

Los datos referidos al estatus académico de los profesores de las universidades socias de la Red que suministraron la información requerida, presentan una gran variabilidad que va desde la situación de no contar con Doctores en la plantilla de docentes (casos PUJ de Colombia y UTGM de Italia) hasta la situación de contar con aquéllos en el caso de la UNED de España y la UNA de Venezuela en mayor proporción con relación a la UTPL de Ecuador que también los tiene. En el caso de la UNA y la UNED, por ser ambas universidades públicas, se rigen por regulaciones en esta materia por parte del Estado.

Es importante acotar que el denominador común del estatus académico de los profesores en todas las universidades socias de la Red es el de contar con docentes con el nivel de Maestría.

Cuadro N° 4
Personal No Docente
Dedicado a Gestionar los Programas de Educación a Distancia

INSTITUCIÓN	SÍ	NO	N° de personas dedicadas a gestionar los programas de Educación a Distancia	Cargo
Universidad Técnica Particular de Loja UTPL (Ecuador)	X		237 (1)	(1) 101 Administrativos (sede) 136 Administrativos centros
Universidad Telemática Guillermo Marconi UTGM (Italia)	X		40 (1)	(1) 5 responsables de licenciatura 25 otro personal que trabaja en las licenciaturas 10 responsables en el área de evaluación
Universidad Nacional Abierta UNA (Venezuela)	X		1382 (1)	(1) 743 Profesionales 300 Técnicos 339 De Apoyo Funciones: Registro y control de estudios, producción y reproducción de materiales de instrucción impresos y audiovisuales, servicios de conectividad, recursos múltiples, valijas intercentros, transporte, almacenes e infraestructura física
Universidad Nacional de Educación a Distancia UNED (España)	X		1196 (1)	(1) 630 Funcionarios de Carrera 95 Funcionarios Interinos 266 Laborales fijos 202 Laborales eventuales 3 Contratos de alta Dirección
Pontificia Universidad Javeriana PUJ (Colombia)	X		54	Administrativos
Universidad de Gante (Bélgica)			No informó	

Análisis e Interpretación de Datos

Los datos referidos a la disponibilidad de personal no docente dedicado a gestionar la educación a distancia en las Universidades socias de la Red, revelan que todas ellas cuentan con este tipo de personal dedicado, fundamentalmente, a las actividades de apoyo o soporte a las funciones medulares de la educación a distancia como son las de producción y reproducción de materiales de instrucción impresos y audiovisuales, servicios de conectividad, recursos múltiples, valijas intercentros, transporte y almacenes. Este es un rasgo característico de las universidades que operan bajo esta modalidad educativa.

Es importante destacar, que en las dos universidades privadas: PUJ de Colombia y la UTP de Ecuador y en el caso de la universidad mixta (aportes privados y del Estado) la UTGM de Italia, la proporción de este tipo de personal con respecto al personal docente es inferior con respecto a la misma proporción en las dos universidades públicas: UNA de Venezuela y UNED de España.

Cuadro N° 5

Centros Asociados

INSTITUCIÓN	¿Existen Centros asociados?		¿Cuántos?	Funcionamiento
	SÍ	NO		
Universidad Técnica Particular de Loja UTPL (Ecuador)	X		116	<p>2 Centros Regionales: Ubicados en las principales ciudades del país. Aula virtual y servicios fundamentales.</p> <p>22 Centros Provinciales: Ubicados en las capitales de provincias. Aula virtual y servicios fundamentales.</p> <p>64 Centros Asociados: Apoyados por Centros Regionales y Provinciales</p> <p>25 Centros Institucionales: Convenios con instituciones públicas</p> <p>3 Centros en el Extranjero: Atención a los emigrantes</p>
Universidad Telemática Guillermo Marconi UTGM (Italia)	X		8	<p>Los centros asociados son estructuras que cuentan con recursos tecnológicos de alta calidad, multifuncionales y accesibles, en sinergia con la sede central.</p> <p>La sede central está en Roma y diversos centros asociados en Italia y en el extranjero:</p> <p>7 Italia</p> <p>1 Extranjero (Buenos Aires)</p>
Universidad Nacional Abierta UNA (Venezuela)	X		48	<p>Centros Regionales (Por activar)</p> <p>22 Centros Locales; uno en cada Estado</p> <p>26 Unidades de Apoyo y adscritas a los Centros Locales</p> <p>Se brinda asesoría y orientación a los estudiantes, se aplican las evaluaciones presenciales, se realiza investigación y extensión, servicios bibliotecarios e informáticos.</p> <p>También funcionan Centros de Inscripción y Aplicación de Pruebas -CIAP- adscritos a los Centros Locales</p>
Universidad Nacional de Educación a Distancia UNED (España)	X		180	<p>59 Centros Asociados donde los estudiantes reciben clases del tutor, disponen de Biblioteca, Aula Informática y Servicios Administrativos</p> <p>25 Subcentros</p> <p>79 Aulas de Extensión</p> <p>Una labor muy importante de estos centros es el contacto con la Sociedad. En ellos se imparten muchos cursos dedicados a la población y al área geográfica en la que están ubicados.</p> <p>17 Centros en el extranjero</p>
Pontificia Universidad Javeriana PUJ (Colombia)	X		17	<p>Organizados en seis (6) Zonas, garantizan la cobertura para la prestación de los servicios de apoyo, ubicados en:</p> <p>3 Zona Norte; 3 Zona Occidente; 2 Zona Centro; 3 Zona Centro Occidente; 2 Zona Oriente; 4 Zona Sur Pacífico</p>
Universidad de Gante (Bélgica)				No informó

Análisis e Interpretación de Datos

Los datos referidos a la cantidad y funcionamiento de los centros asociados que operan en las universidades socias de la Red, revelan que todas ellas cuentan una sede central y los referidos centros. La cantidad de ellos es variable y parece responder, en la mayoría de los casos, a criterios vinculados con la geografía política-administrativa de los países donde residen las universidades socias. Así, la UTPL cuenta con centros en cada una de las provincias del Ecuador (Centros Provinciales), la UNA, por su parte, en cada uno de los estados de Venezuela (Centros Locales). Tres de las universidades agrupan los centros asociados a partir de criterios regionales: la UTPL de Ecuador, la UNA de Venezuela y la PUJ de Colombia.

Otro de los rasgos resaltantes en cuanto a los centros asociados es la variedad de los tipos que se dan a lo interno de cada universidad y en consecuencia, de ellas entre sí. Esta variedad tiene que ver con las diferentes escalas de la dependencia organizacional, las funciones realizadas en cada una de ellos y la ubicación espacial.

- **Escalas**

Subcentro en el caso de la UNED de España, Centros Asociados apoyados por Centros Regionales y Provinciales en la UTPL de Ecuador, Unidades de Apoyo en la UNA de Venezuela que dependen organizacionalmente de los Centros Locales.

- **Función**

En algunas universidades existen centros asociados en los que se realizan funciones específicas. Tal es el caso de los Centros de Inscripción y Aplicación de Pruebas (CIAP) de la UNA de Venezuela y las Aulas de Extensión de la UNED de España donde se estrechan los vínculos con la sociedad. En ellas se imparten cursos pertinentes a la población aledaña al área geográfica en la que están ubicadas.

- **Ubicación Espacial**

Todas las universidades cuentan con centros asociados que podría decirse conforman un *campus* universitario disperso por la geografía nacional. Una de ellas, la UTPL de Ecuador, cuenta con centros asociados fuera del *campus*, al instalarse en los espacios de instituciones públicas. Tres de ellas: la UNED de España, la UTPL de Ecuador y la UTGM de Italia, cuentan con centros asociados en el exterior de sus respectivos países. En el caso de la UNA de Venezuela, es interesante destacar que si bien no cuenta con centros en el extranjero el 1,3% de su matrícula de pregrado se traslada de sus países de origen, ubicados en las zonas de frontera hacia los Centros Locales más cercanos.

Estructura Organizativa de las universidades socias de la Red

Análisis e Interpretación de Datos

Las estructuras organizativas de las universidades socias de la Red presentan una gran variabilidad en lo que se refiere a sus configuraciones.

- **UTGM de Italia**

Mixta (vertical con variantes) combina elementos estructurales con un flujograma de procesos

- **UNA de Venezuela**

Mixta (vertical con variantes) cuenta con numerosas instancias de coordinación lateral y consejos (cuerpos colegiados), se sobreponen al organigrama macroáreas funcionales

- **UTPL de Ecuador**

Circular o concéntrica con tendencia a conformar redes. En una misma red combina relaciones funcionales y estructurales (*Comunicación y Atención al alumno, Material Didáctico*/funciones; *Centros Universitarios, Coordinación Académica y Evaluación*/ estructuras).

- **UNED de España**

Mixta (vertical con variantes) organizada por macrofunciones. Entre las macrofunciones de Gobierno y Facultades (Docencia) parecerían establecerse relaciones transversales.

- **PUJ de Colombia**

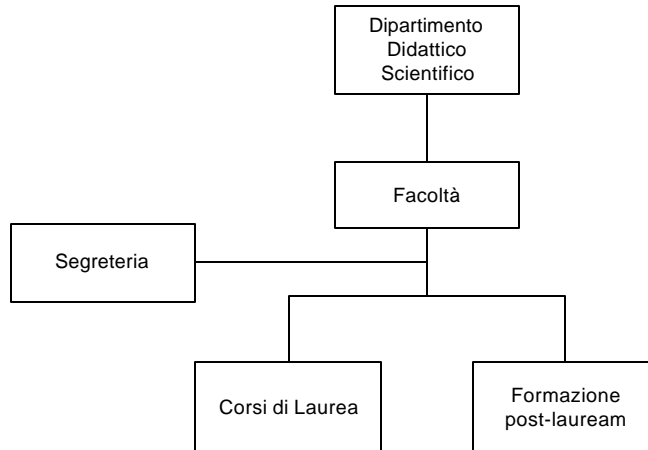
Mixta (vertical con variantes) cuenta con cuerpos colegiados (Comités)

Asimismo, se constata variabilidad en cuanto al énfasis en la identificación de estructuras organizativas específicas que despliegan las funciones universitarias clásicas: docencia, investigación y extensión. Así, en todos los organigramas existen estructuras organizativas específicas dedicadas a la función de docencia, bien a nivel central, bien a nivel local. Sólo en la UNED de España, la UNA de Venezuela y la UTGM de Italia existen estructuras organizativas visibles que desarrollan la función de investigación. Sólo en la UNED de España y en la UNA de Venezuela se observan estructuras visibles que desarrollan la función de extensión.

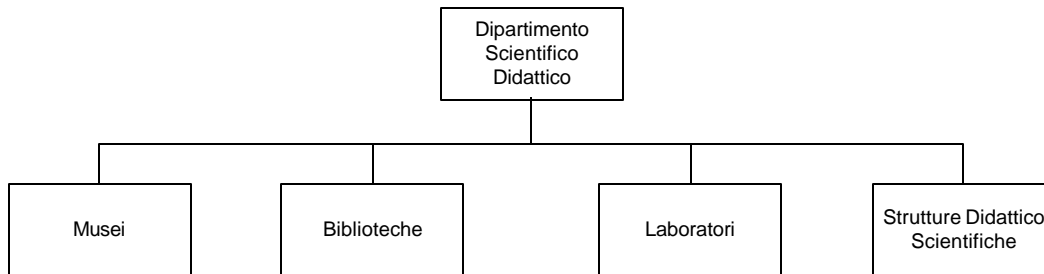
Es importante destacar que independientemente de la variabilidad de configuraciones en los organigramas de las universidades socias de la Red se constatan las siguientes coincidencias:

- Estructuras organizativas que desarrollan las funciones medulares de la Educación a Distancia:
- Un centro de producción diferenciado de los centros de atención al estudiante
- Estructuras organizativas que desarrollan las funciones de apoyo o soporte a las funciones medulares de la educación a distancia.

Gráfico N° 1
Organigrama del programa de EaD de la
Universidad Telemática Guillermo Marconi (Italia)



Departamento didáctico científico: Servicio de la UTGM
para los estudiantes



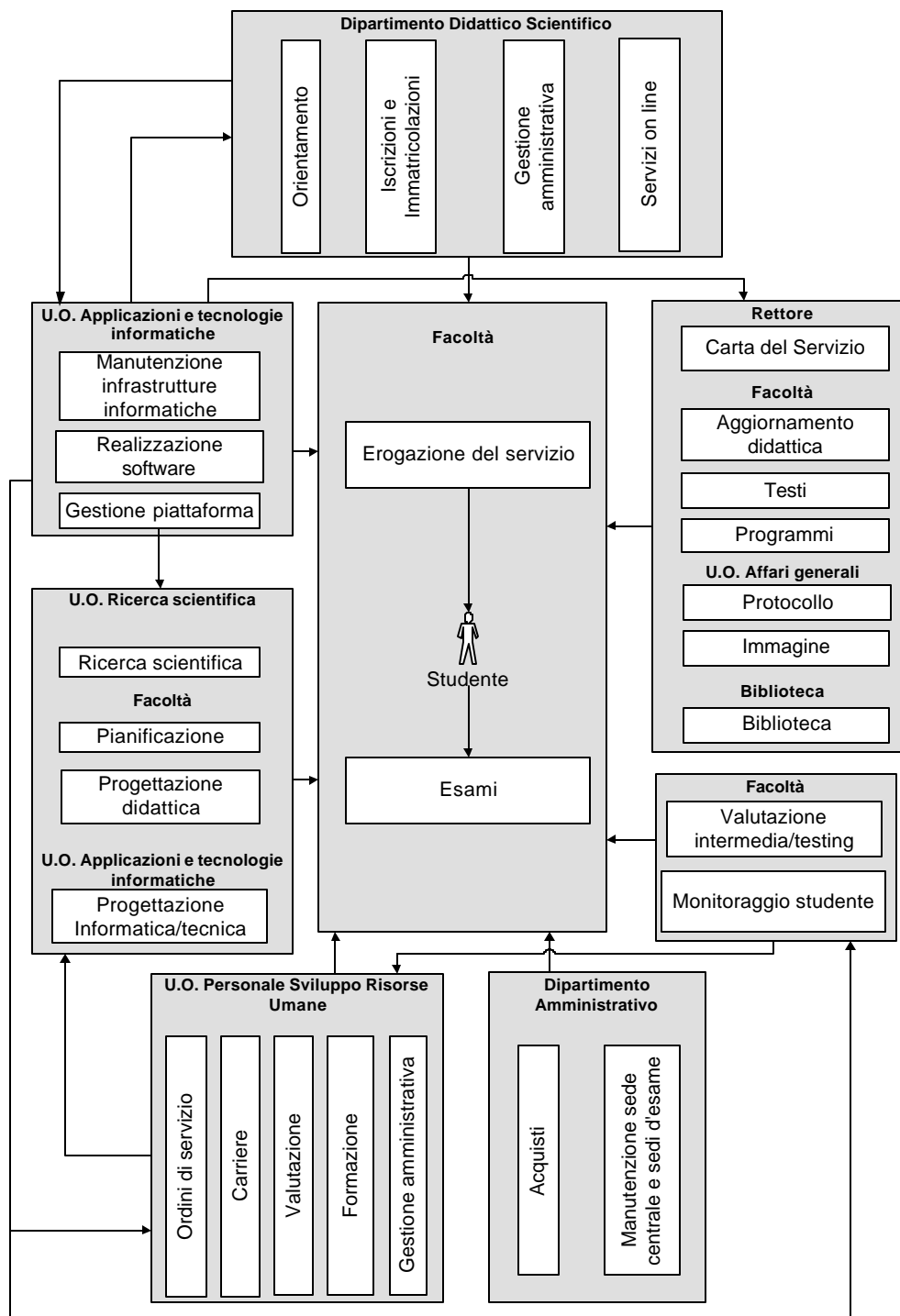
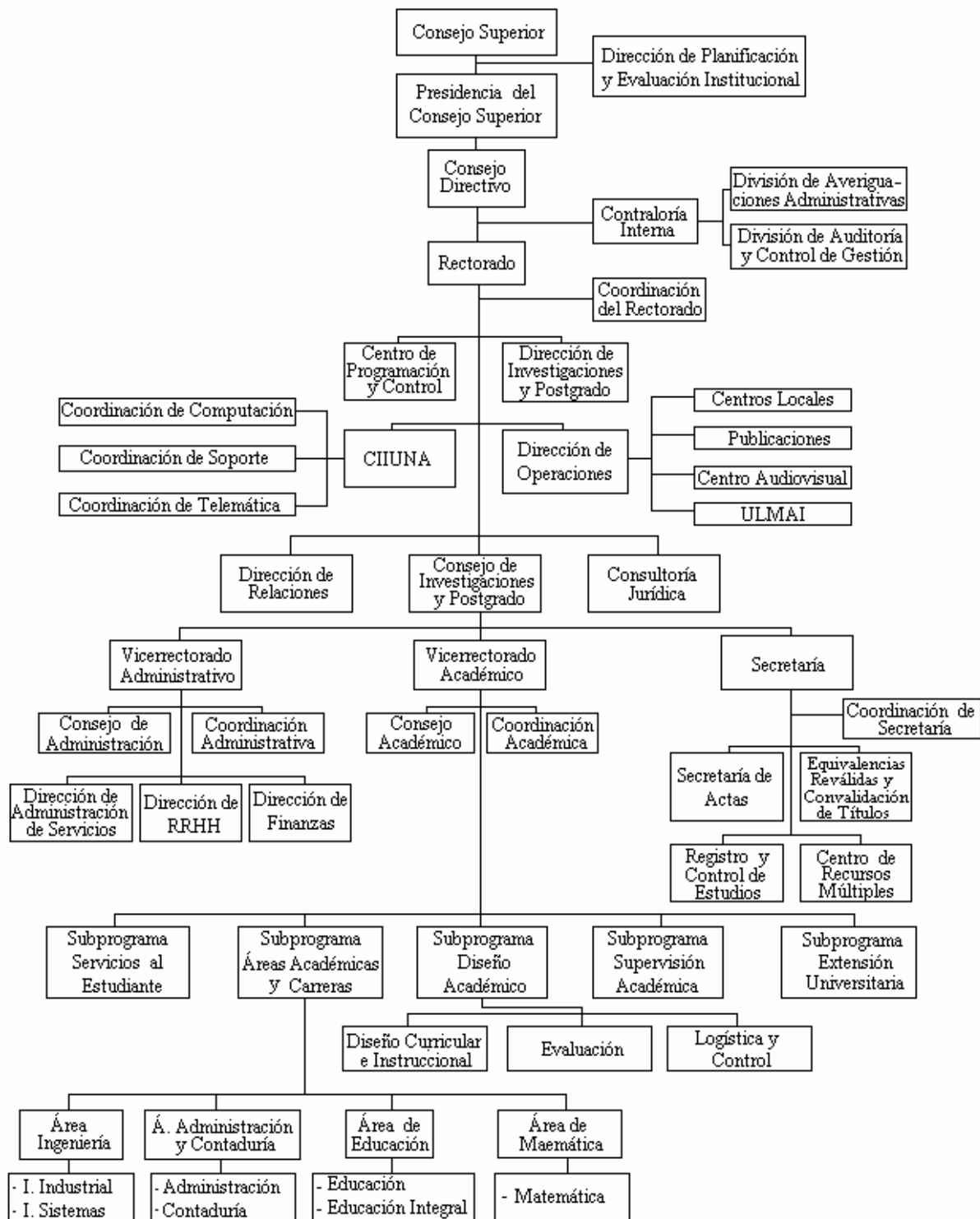


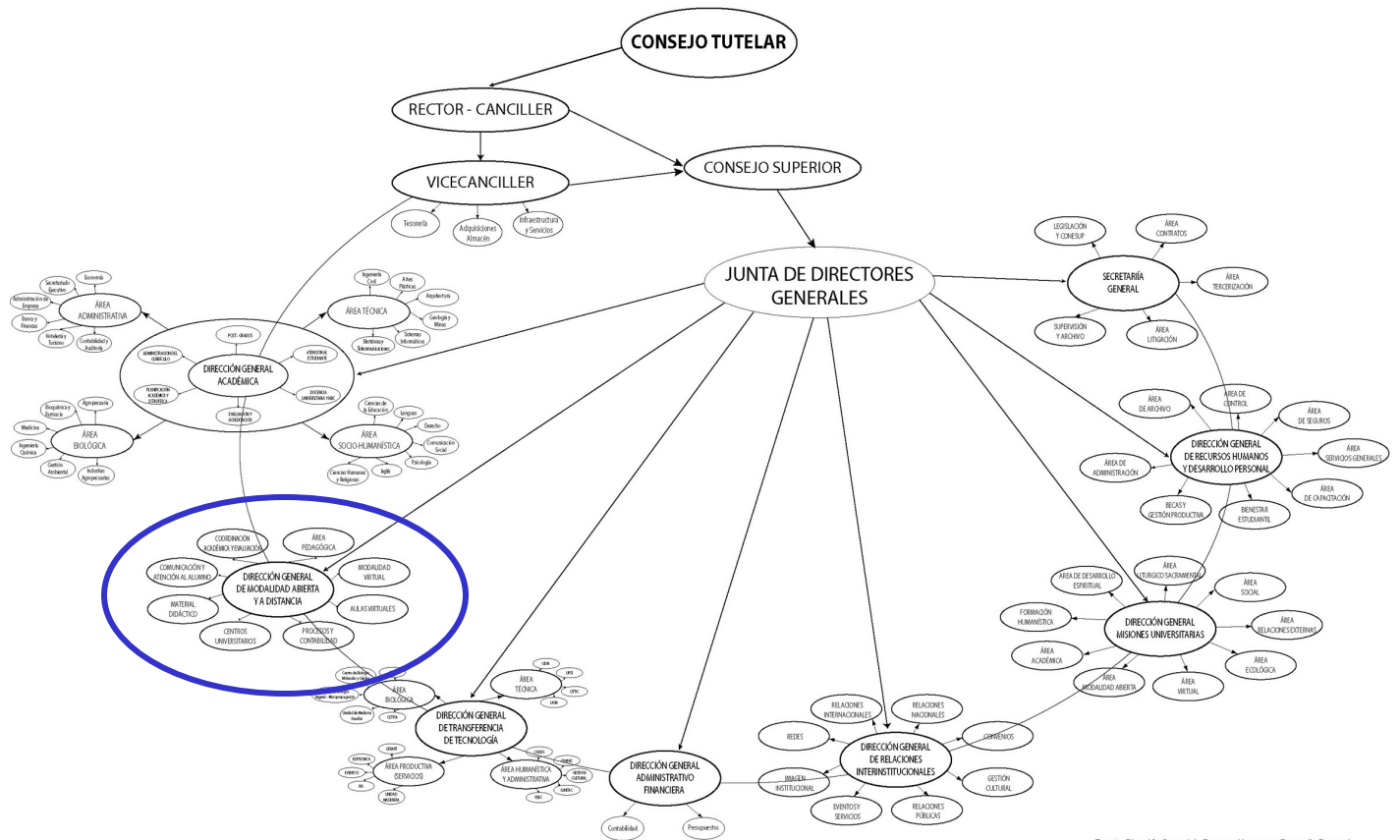
Gráfico N° 2
Organigrama de la Universidad Nacional Abierta (Venezuela)

AQUÍ METER EL ORGANIGRAMA MACRO DE LAS BOLAS



**Organigrama Estructural de la Universidad Nacional Abierta de Venezuela (sintetizado)
Vigente al 2003. En proceso de actualización**

Gráfico N° 3 ORGANIGRAMA DE LA UNIVERSIDAD TÉCNICA PARTICULAR DE LOJA



Fuente: Dirección General de Recursos Humanos y Desarrollo Personal
Elaboración: Editorial UTPL
Loja, noviembre de 2002

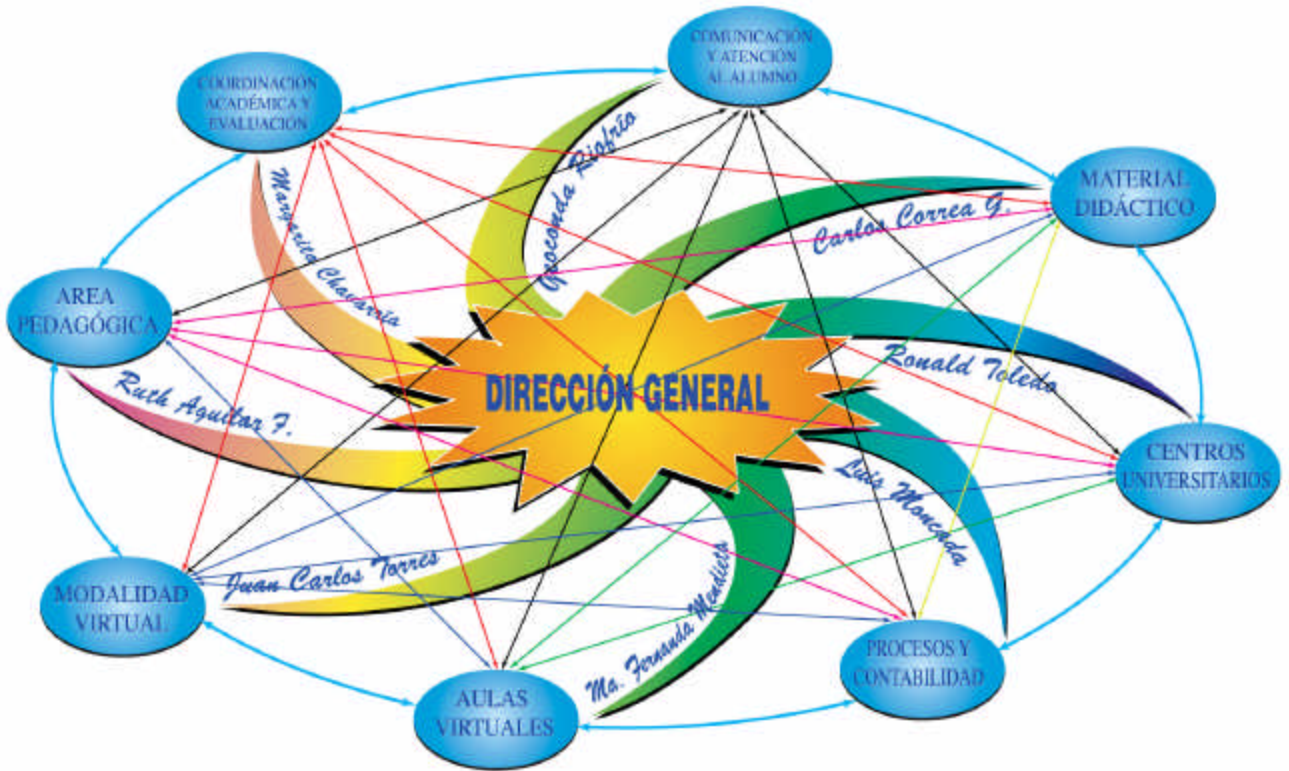


Gráfico N° 4 Organigrama de la Universidad Nacional de Educación a Distancia (España)

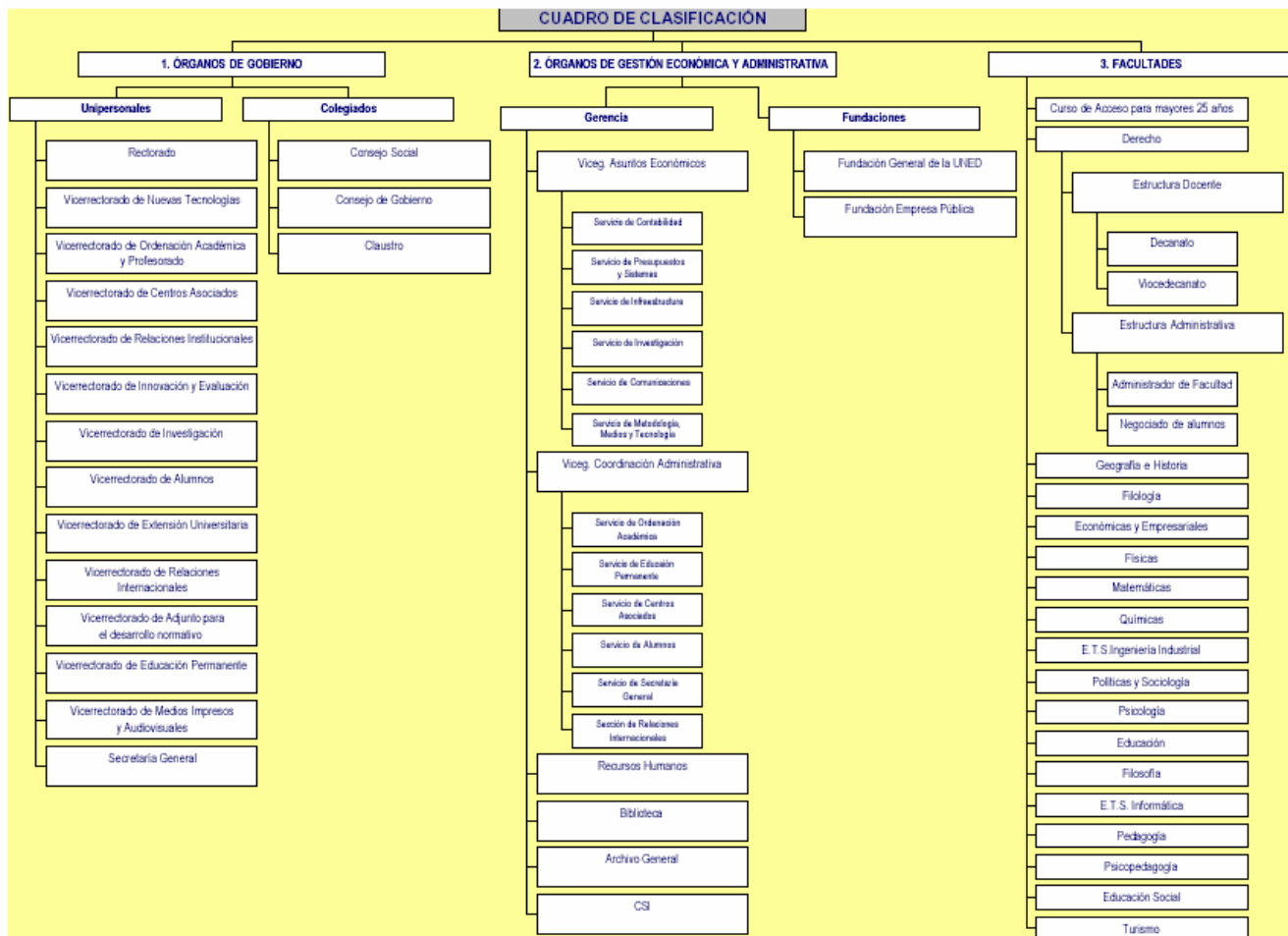
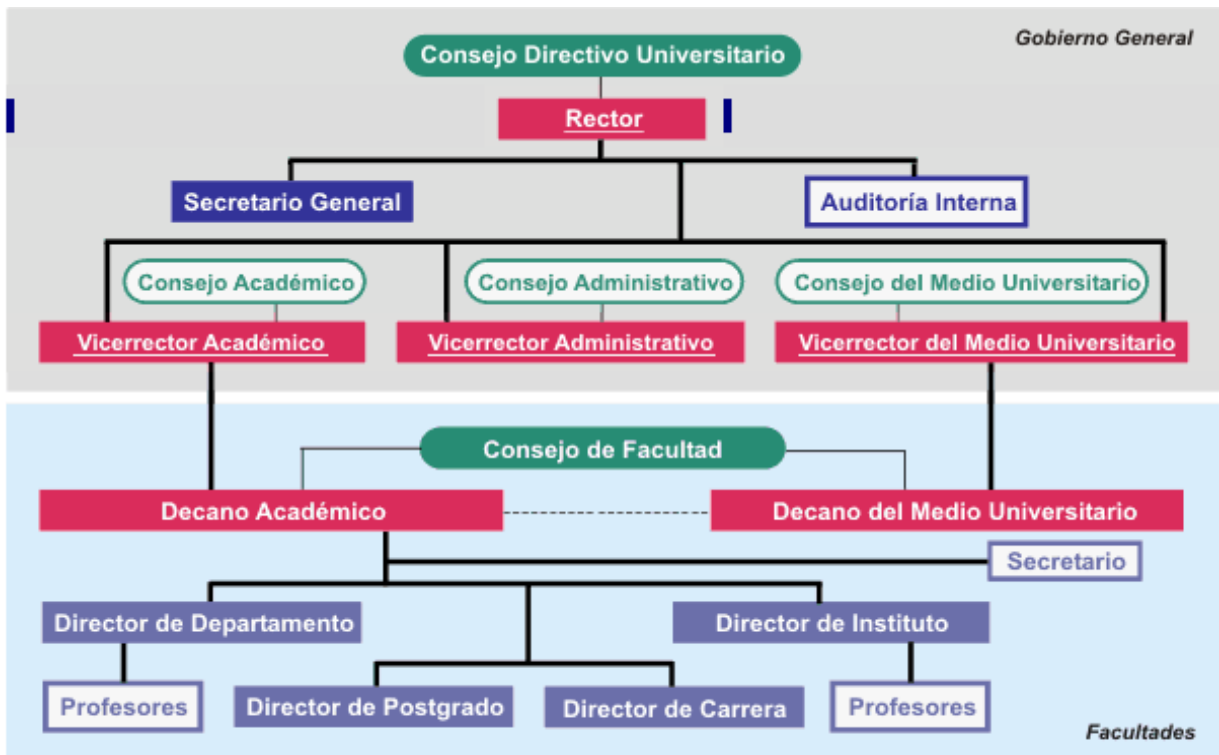


Gráfico N° 5
Organigrama de la Pontificia Universidad Javeriana (Colombia)



A excepción del Consejo Directivo Universitario, todos los demás organismos colegiados de gobierno están subordinados al organismo colegiado inmediatamente superior y al Rector de la Universidad (EN 91).

Estructura orgánica (actual) de la instancia institucional dedicada a la Educación a Distancia.
Marzo de 2004

